

SERRA D'OR



POLÍTICA I LLENGUA A MALLORCA

**Carles Cabrera, Damià Pons
i Jaume Corbera**

2017, aniversaris i commemoracions.

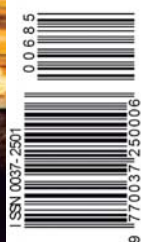
JOAN JOSEP ISERN

**9N, procés participatiu o estratègia
de desafiament?** IRENE RIGAU

Quin futur vol Europa? JORDI JANÉ

Sitges 2016. TARIQ PORTER

**Francesc Orella, la seguretat
conquerida.** MARGA CARNICÉ MUR



685

Gener 2017 ■ 5,90 €

La il·lustració serena de Fina Rifà

per Àngels Rius i Carme Rubio

La il·lustradora Fina Rifà (Palma, 1939) va rebre l'homenatge de la Setena Escola d'Estiu de Literatura Infantil i Juvenil de Montserrat (2016), organitzada conjuntament per l'Abadia de Montserrat i la UVic-UCC. Aquest acte va permetre als assistents aprofundir en el coneixement de la seva extensa producció, una de les més destacades del país tant per la qualitat dels seus dibuixos com per la quantitat de llibres, més de dos centenars, publicats al llarg d'una trajectòria desenvolupada principalment durant la segona meitat del segle XX i que arriba fins avui.

La recuperació de l'escola catalana

Per a entendre la significació de l'obra de Fina Rifà s'ha de contextualitzar el seu treball dins la situació que es vivia a Catalunya a la dècada dels seixanta del segle passat, el moment en què comença a treballar com a il·lustradora i quan tot just s'engegava el moviment de la represa de l'escola catalana. Com és sabut, havia funcionat una escola catalana fins a l'any 1939 que va quedar truncada després de la Guerra Civil. A partir d'aquella data es va prohibir l'ús públic de la llengua catalana i s'imposà el castellà a l'ensenyament. No va ser fins dues dècades més tard que, des de diversos fronts —primer uns quants grups d'ensenyants d'escoles no oficials i, poc després, entitats com ara Rosa Sensat i Òmnium Cultural—, es va tirar endavant el projecte de la renovació de l'escola catalana, una iniciativa que, si bé de bon començament va tenir una incidència social reduïda, acabaria estenent la seva influència a tot el territori. Aquesta escola catalana renovada es fonamentava en dos pilars: la recuperació de la llengua i la renovació pedagògica. La transformació afectava tant la forma com els continguts, és a dir, es recuperava el català com a llengua vehicular de l'ensenyament i es canviaven les matèries, la metodologia i l'estètica. La recuperació de l'escola s'ha d'entendre com un element significatiu dins el marc de la lluita antifranquista a Catalunya. Aquesta revolta a favor de una societat més lliure i més justa es desenvolupava també en altres indrets de l'Estat espanyol, però el projecte de l'escola catalana va esdevenir l'eix vertebrador de tota la renovació de l'ensenyament a casa nostra.

Un aspecte fonamental va ser la recuperació de l'obertura pedagògica que havia caracteritzat l'Escola Nova d'abans de la Guerra Civil, gràcies a la qual es van difondre els mètodes dels grans pedagogs europeus. Una de les escoles pioneres d'aquest moment va ser l'escola Talitha (1956-1974), fundada per Maria Teresa Codina, que tenia un equip format, entre d'altres, per M. Antònia Canals, Marta Mata, Eulàlia Valeri, Pilar Banejam, Àngels Ollé, Jordi Cots i Fina Rifà.

La il·lustració de Fina Rifà en l'escola renovada

L'expressió plàstica va tenir un paper significatiu en l'escola de la represa. La renovació de la imatge va arribar de la mà de dibuixants joves, entre els quals hi havia Fina Rifà, que van treballar en plena sintonia amb la renovació pedagògica que començava. Fina Rifà es va convertir en una figura clau d'aquest moviment, sobretot pel fet de participar activament en tres dels seus centres neuràlgics. Així, dins el marc escolar, va treballar a Talitha, on Marta Mata li va encarregar il·lustrar el llibre escolar *Chiribit* (1963), que va ser el primer de la seva gran producció de llibres didàctics i de literatura infantil. Fora de l'àmbit escolar, s'incorporà a la incipient revista infantil «Cavall Fort», en què va començar una col·laboració que arriba fins avui. Finalment, també es va integrar a l'Associació de Mestres Rosa Sensat, on, a més de dibuixar llibres escolars, va escriure articles en revistes especialitzades, com «Perspectiva Escolar», i va impartir nombrosos cursos als mestres sobre la funció de l'expressió plàstica en l'ensenyament i la importància d'apropar l'art als infants. Cal destacar, així mateix, la seva implicació en la creació de l'Associació d'Il·lustradors, entitat que va permetre al col·lectiu d'il·lustradors plantejar les seves reivindicacions professionals.

Les imatges de Fina Rifà sempre tenen un toc harmònic i serè, impregnat de l'estil dels artistes del Noucentisme que ha admirat, com ara Torné Esquius, o «Joan d'Ivori» (Joan Vila). De Torné Esquius li ve el gust de representar més la idea d'infantesa que els infants concrets. Els nens i les nenes, els dibuixa sempre contents i actius i són els autèntics protagonistes de les il·lustracions.

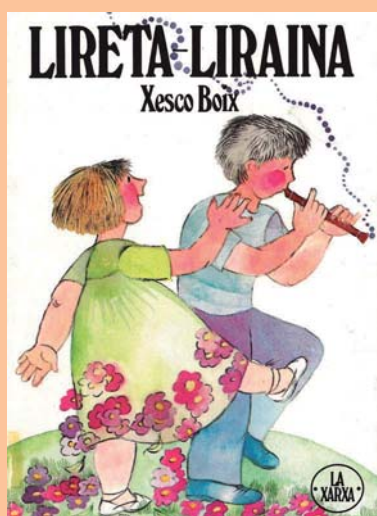


Chiribit, de 1963, escrit per Marta Mata i editat per Vicens Vives, va ser el primer llibre il·lustrat per Fina Rifà.

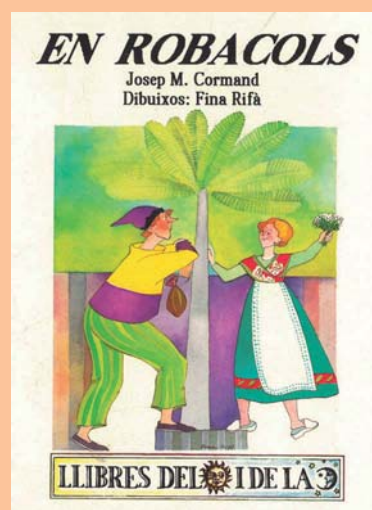


Dibuix per a *Notxa*, de 1977, un conte xinès adaptat per Eulàlia Valeri i publicat per La Galera.

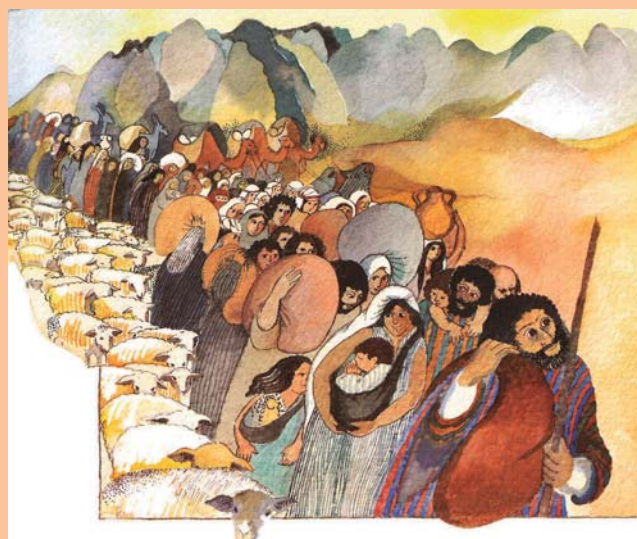
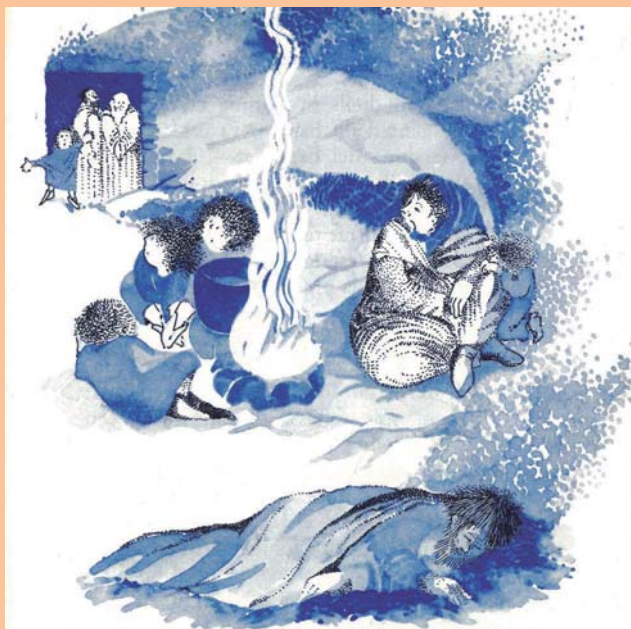
Lireta Liraina (1983), un recull de cançons de Xesco Boix il·lustrat per Rifà, a la col·lecció «La Xarxa» de Publicacions de l'Abadia de Montserrat.



En Robacols (1986), escrit per Josep M. Cormand, dins «Llibres del Sol i de la Lluna» de Publicacions de l'Abadia de Montserrat.



Una il·lustració de *La llegenda de la rosa de Nadal*, de Selma Lagerlöf, traduïda per Josep Carner i publicada per Edicions de la Magrana el 1987 ↓



Un dels dibuixos per a *Moisès*, adaptació de Xavier Bru de Sala, que Proa va publicar el 1988. ↑

Sovint intervenen en grup i dins l'entorn familiar o escolar, dedicats de ple a la descoberta del món que els envolta, d'acord amb els principis de l'escola activa; en Joan d'Ivori s'hi inspira per a les imatges d'ambientació històrica, una matèria que la il·lustradora sempre completa amb una rigorosa recerca documental.

En general, dins la doble vessant dels llibres dibuixats per Fina Rifà, els de tipus escolar i els de literatura infantil, es pot observar que les imatges del primer grup se cenyeixen a la finalitat pedagògica, mentre que les que corresponen als llibres de contes i de poesia són de traç més lliure i creatiu.

L'evolució d'un estil

Dins la trajectòria de Fina Rifà com a il·lustradora es poden distingir tres etapes. La primera, que abraça els anys seixanta i setanta, es caracteritza per la consolidació d'un estil propi segons un cànon de formes senzilles, que respon a les exigències del llibre escolar, i de figures arrodonides. En aquell moment, el dibuix cerca la comunicació amb els lectors més petits i per això els seus primers dibuixos són clars i fins i tot esquemàtics. La il·lustradora estalvia els detalls i va directament a la línia essencial. Això fa que la informació es transmeti sense entrebancs, però sense oblidar el desig de despertar el sentit estètic dels infants i la voluntat de creació de bellesa. Alguns llibres escolars destacats d'aquest període són *Català 1r* (1968) i *El castell d'iràs i no tornaràs* (1977).

El seu traç, que mostra un gran domini tècnic, prioritza l'ús de la tinta i l'aquarel·la, la combinació del blanc i el negre, i no treballa el fons del dibuix o només l'insinua mitjançant taques de colors plans i saturats o amb entramats a la manera del gravat. El contorn de les figures està sempre ben delimitat per facilitar-ne la comprensió i utilitza convencions establertes, com ara les galtes rosades que identifiquen els infants més petits —*Veig, veig...* (1970)—, les ratlles que expressen moviment —*Viatge per la història de Catalunya* (1975)— o les composicions en espiral que representen el vent —*Els tres porquets* (1981)—. Tot i que la il·lustradora utilitza pocs elements per a contextualitzar l'acció representada, sovint la reiteració d'algun element arquitectònic, com ara la finestra —*Trepa* (1977)—, les rajoles del paviment o una simple taca de color —*Una cullereta a l'escola* (1964)— es converteix en un tret que conservarà al llarg de tota la seva producció.

Dins d'aquest primer període, però, quan el text és més literari, la il·lustradora no dubta a introduir formes més subtils, com s'observa en el recull poètic *Luna llena* (1971) —en què l'ús de les trames de fons i les línies que indiquen moviment contribueixen a donar sentit poètic i oníric a la composició— i sobretot a *Notxa* (1977), la rondalla

xinesa sobre la vida d'un pintor que és un cant a la llibertat i en què cada il·lustració es planteja com una obra d'art.

La segona etapa, als anys vuitanta i noranta, es caracteritza per una major flexibilitat en el traç, que sovint tendeix cap a la caricatura dels personatges, per exemple incidint en els perfils de nas punxegut —*En Robacols* (1989)— ja iniciats en la primera etapa —*En Pere sense por* (1975)—. Els anys vuitanta comencen amb la publicació de contes populars —*Els tres porquets* (1981)—, que introdueixen recursos molt variats i imaginatius, com ara representar dos temps diferents dins una mateixa il·lustració. En aquesta etapa, els personatges tendeixen a estilitzar-se. Alguns llibres significatius són: *El dia que en Cecili es va perdre* (1985), en què és molt eficaç l'efecte de destacar la silueta d'un personatge sobre el fons de color rosat; *La llegenda de Sant Jordi* (1986), que fixa la caracterització d'alguns personatges prototípics, com ara els reis coronats i les belles princeses de cabelleres rosses i amb vestits fins als peus; *La bella dorment* (1981) o *La llegenda de la rosa de Nadal* (1987), on utilitza el puntillisme i destaca les figures amb el contrast entre els colors negre i blau. La fi d'aquesta etapa es pot assenyalar a *En Robacols* (1989), en què, al mateix temps que combina l'ambientació de la rondalla tradicional amb la de la ciutat contemporània, barreja tècniques tradicionals i experimentals. En aquesta etapa publica narracions bíbliques i llibres d'història, com *Moisès* (1988), i *La conquesta de Mallorca* (1989), que reflecteixen el treball de documentació que cal fer per a no traïr el text narrat.

La tercera etapa es pot situar en els llibres publicats a mitjan anys noranta. Fina Rifà, fidel al seu estil, l'enriqueix amb procediments i formes cada cop més agosarats que els avenços tecnològics faciliten. Els personatges s'allarguen, tenen trets més angulosos i es modernitzen, com en *Una mica de cadascuna* (1994), o es fan intemporals, com en *Una pedrassa al mig del camí* (1995). Això no obstant, els canvis depenen molt de l'obra per a la qual es treballa. Així, mentre que a *El gos de la masia* (2008) l'estilització del dibuix enllaça d'una manera natural amb l'estètica del període anterior, en altres textos, en canvi, es creen personatges molt sofisticats i es treballa amb una gran llibertat compositiva, com es pot observar a *Els dissenys de moda robats* (2007), en què la maquetació de cada pàgina és molt acurada i complexa.

Actualment, Fina Rifà, ja jubilada, conserva la relació amb el consell assessor de la revista «Cavall Fort» i accepta encàrrecs puntuals, com ara *El dia de reis* (2015), exemple de la seva implicació en els moviments del barri on viu.

Col·laboració amb els escriptors catalans

Al llarg de la producció de Fina Rifà es pot comprovar que sovint repeteix la col·laboració amb uns determinats

escriptors. En general, es tracta d'autors que coneix bé i amb els quals ha compartit relacions d'amistat i projectes. En aquest sentit, va dibuixar alguns textos de la pedagoga Marta Mata i també l'extensa sèrie de llibres, didàctics i alhora imaginatius, escrits per Àngels Ollé. En els setanta va omplir un buit dins les publicacions infantils adreçades als més petits il·lustrant obres de Rosa Armengué, que més endavant s'agruparen en *Les coses de cada dia*. Cap al final dels vuitanta, cal destacar els imatgers ideats per Teresa Ribas, així com els nombrosos llibres de rondalles tradicionals amb versió de M. Eulàlia Valeri, una figura cabdal dins l'àmbit de l'adaptació de la literatura infantil catalana. Tampoc no es pot oblidar la col·lecció, centrada en les situacions quotidianes, de Mercè Abeyà, en una època en què aquests materials eren del tot innovadors per a l'escola.

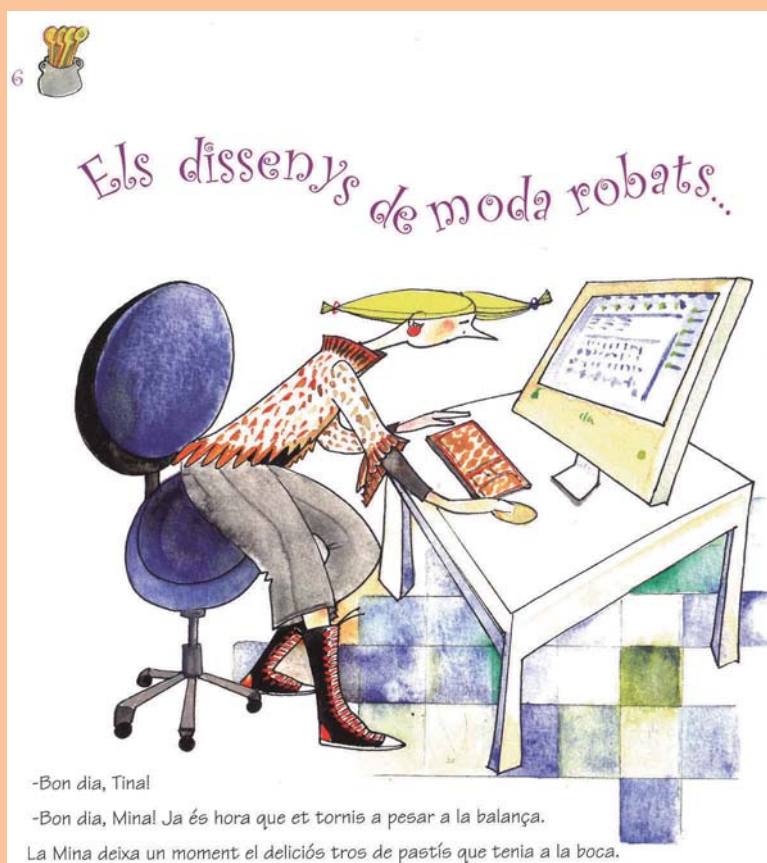
Un cas diferent és el dels dibuixos per als llibres de contingut poètic, en especial els escrits per Miquel Desclot. En aquests volums, les imatges de Fina Rifà es desprenen del realisme imposat pel gust de l'època i es desenvolupen amb una gran llibertat. En efecte, els dibuixos creen atmosferes d'un gran lirisme a partir de superposar formes fetes de punts i ratlles a les imatges, cosa que permet al lector visualitzar fenòmens immaterials com el so o el vent.

Dels escriptors amb qui ha treballat Fina Rifà, n'hem d'assenyalar encara dos més: Maria Novell, autora de *Viatge per la història de Catalunya* (1975), unes narracions que es van donar a conèixer a «Cavall Fort» i que han esdevingut obra de referència de la literatura catalana, i Joaquim Carbó, per a qui ha dibuixat més d'una dotzena de llibres al llarg de tota la seva trajectòria. Aquesta relació tan dilatada en el temps fa que a través dels llibres d'aquest escriptor es faci visible l'evolució de l'estil de la il·lustradora.

Fina Rifà ha estat una de les grans figures de la il·lustració catalana del llibre escolar i de literatura infantil. La seva feina s'ha desenvolupat sempre des del doble vessant de mestra i d'il·lustradora i l'ha exercit amb una discreció que no ens pot fer oblidar l'alta qualitat artística de les seves imatges. Com a societat, tenim el deute pendent del reconeixement de la seva obra, així com del de tota una generació de dibuixants que ha configurat l'imaginari de les últimes generacions d'infants lectors a casa nostra.



Dibuix de *La llegenda de la rosa de Sant Jordi*, editada per La Galera el 1999.



Il·lustració del llibre *El servei de bruixeria de la Tina i la Mina. Els dissenys de moda robats*, d'Anneke Van de Wal, editat el 2007 per Edicions del Pirata.